

LE "NISANIAN PENTAGRAMME" D'OUM AOUICH (TINDOUF, ALGÉRIE), STRUCTURE "ÉTOILÉE" À CINQ BRANCHES. ENTRE THÉORIES EXTRATERRESTRES, LÉGENDES, CROYANCES, INTERPRÉTATIONS ÉNIGMATIQUES ET SIMPLE STRUCTURE GÉOLOGIQUE

Ahmed NEDJARI¹, Menad SADI², Jugurtha TELLAL^{2,3}, Ahmed SERKHANE^{2,3}, Tarek SATTI²

RÉSUMÉ

Nisanian Pentagramme, un artefact étoilé dans le Viséen du bassin de Tindouf, identifié sur photo satellite, a donné lieu sur les réseaux sociaux aux hypothèses et explications les plus invraisemblables d'amateurs. Les observations de terrain montrent une structure géologique, un dôme à flancs très redressés et sommet large presque horizontal très étalé et une bordure froncée en une série de branches. La forme très localisée suggère une déformation liée à la mise en place d'un dyke de roches magmatiques. De telles structures affleurent à proximité et sont connues dans tout le bassin.

Mots-clés - Nisanian Pentagramme - Tindouf - Viséen - Dôme - Structure H666.

THE "NISANIAN PENTAGRAM" OF OUM AOUICH (TINDOUF, ALGERIA), A FIVE-BRANCHED "STAR" STRUCTURE. BETWEEN EXTRATERRESTRIAL THEORIES, LEGENDS, BELIEFS, ENIGMATIC INTERPRETATIONS, AND A SIMPLE GEOLOGICAL STRUCTURE

ABSTRACT

Nisanian Pentagram, a starry artifact in the Viséan of the Tindouf basin, identified on satellite photo has given rise on social networks to the most improbable hypotheses and explanations. Field observations show a geological structure: a dome with very straight sides and a wide, almost horizontal, very spread summit. Its edge is wrinkled in a series of branches. The very localized shape suggests a deformation linked to the installation of a dyke of magmatic rocks. Such structures outcrop nearby.

Keywords - Nisanian Pentagram - Tindouf - Viséan - Dome - H666 structure.

¹Comité de Stratigraphie de l'Algérie (CSA). Auteur correspondant : Nedjari Ahmed. E-mail : nedjaria@gmail.com

²Agence du Service Géologique de l'Algérie, ASGA, Lot 11 décembre 1960, El Biar, Algérie.

³Université des Sciences et de la Technologie Houari Boumediene, Alger.

- *Manuscrit déposé sur l'ASJP* le 02 octobre 2024, accepté après révision le 30 décembre 2024.*

*ASJP: *Algerian Scientific Journal Platform.*

I- UNE STRUCTURE ENIGMATIQUE ?

Dans la région de Tindouf, une modeste structure "étoilée" à cinq branches a été identifiée, sur image satellitaire, il y a une dizaine d'années, sans précisions d'auteur, ni d'année.

Dénommée "NISANIAN PENTAGRAMME", elle serait répertoriée par Google "structure H666".

Cette information, relayée sur les réseaux sociaux, alimente depuis les imaginations, donnant lieu aux hypothèses et théories les plus invraisemblables quant à son origine et interprétation ("articles" Google en bibliographie) :

- structure géologique : bouchon volcanique altéré, impact de météorite ;
- extraterrestre : vaisseau spatial enterré depuis des millénaires, OVNI, message aux humains.
- croyance ou symbolique autour du chiffre 6, spéculations parfois intentionnelles sur la signification du nombre 666 souvent associé au chiffre 9 symbolisant l'univers, de 'l'étoile' à cinq branches ou de la forme en pentagramme.

Certains suggèrent que cette anomalie pourrait être liée à un réseau énergétique terrestre ou à des lignes telluriques.

Toutes ces théories spéculatives ne sont étayées d'aucune preuve concrète. Ce mystère restait ouvert à l'interprétation personnelle et aux croyances individuelles.

Aucune visite de terrain n'ayant été réalisée, et en l'absence d'arguments en relation avec les interprétations, une équipe de géologues de l'Agence du Service Géologique de l'Algérie s'y est déplacée en novembre 2023 pour palier à cela.

Tout le long de cette contribution, faisant suite à la mission de terrain, nous adopterons la dénomination de Nisanian Pentagramme pour désigner cette structure, alors qu'au fil du temps, plusieurs appellations apparaissent sur les réseaux sociaux : Nisanian Pentagramme, Œil de Satan, l'œil des djinns, Dar Djedi, Etoile Mondiale de Nahnouh (transcription), H666, Etoile Géante.

II- LE SITE : LOCALISATION ET ANALYSE DE L'IMAGE SATELLITAIRE DU PENTAGRAMME

LOCALISATION

La structure du Nisanian Pentagramme se situe à 200 km au NE de la ville de Tindouf, dans la région d'Oum Aouich. Le village le plus proche est Hassi Mounir distant de 30 km (fig. 1).

Ses coordonnées sont :

X : 7°02'15,7471" O

Y : 29°14'24,2336" N

Forme : une analyse de l'image satellitaire du pentagramme à une échelle appropriée (1/50 sur la figure 2) montre une forme assez diffuse rappelant vaguement celle d'une étoile à cinq branches. A une plus grande échelle, les aspérités sont lissées et la forme du pentagramme se rapproche beaucoup plus de celle d'une étoile, surtout dans l'imaginaire de ceux qui veulent l'y voir.

DIMENSIONS

Le diamètre du corps central avoisine les 150 m (figs. 2 et 3). La plus grande distance allant du centre à la pointe de la branche la plus éloignée est de 160 m.

La hauteur de la structure à partir du fond du talweg est de 50 m.

La superficie totale occupée par cet objet est de 4,6 hectares.

LE "NISANIAN PENTAGRAMME" D'OUM AOUICH (TINDOUF, ALGÉRIE), STRUCTURE «ÉTOILÉE» À CINQ BRANCHES. ENTRE THÉORIES EXTRATERRESTRES, LÉGENDES, CROYANCES, INTERPRÉTATIONS ÉNIGMATIQUES ET SIMPLE STRUCTURE GÉOLOGIQUE

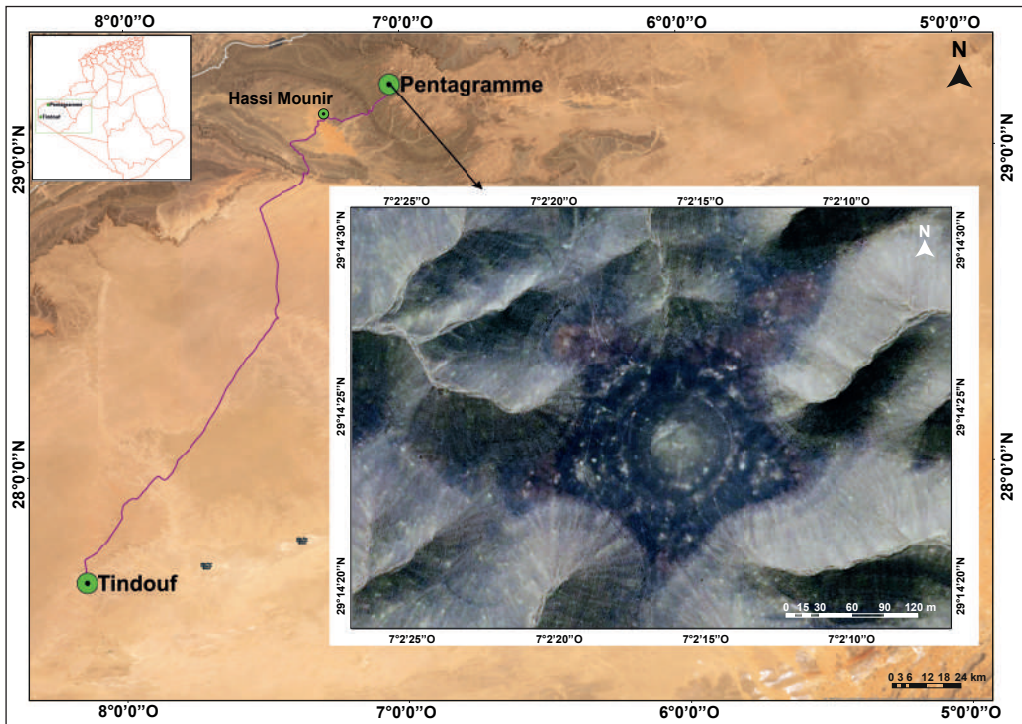


Fig. 1- Localisation du Nisanian Pentagramme sur image satellite (Google Earth).
Location of the Nisanian Pentagram on satellite image (Google Earth).

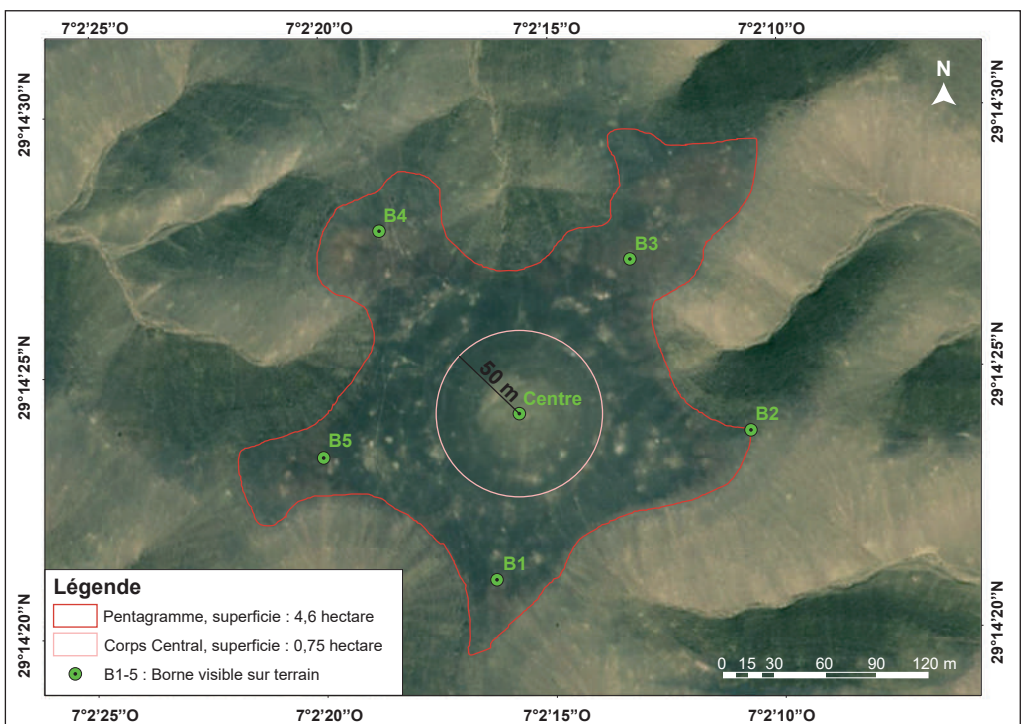


Fig. 2 - Image satellitaire montrant le Nisanian Pentagramme (Google Earth).
Satellite image showing the Nisanian pentagram (Google Earth).

Couleur : le pentagramme apparaît dans des couleurs grisâtres liées à la lithologie, celles de la patine des niveaux de grès et des silts qui coiffent la structure.

L'encaissant argileux est beaucoup plus clair.

III- OBSERVATIONS ET ANALYSES DE TERRAIN

Organisation d'ensemble et géologie

La structure est un dôme de 50 m de haut sur 300 m de large (figs.3 et 4). Il s'inscrit dans

une formation détritique à dominante argileuse verdâtre commune à tout le périmètre. Des niveaux silteux, gréseux ou grésos carbonatés centimétriques à décimétriques dans une évolution strato et grano croissante s'y intercalent et en forment l'ossature (fig. 5).

Cette formation est connue dans le bassin de Tindouf sous le nom de "Formation des Argiles de la Bétaina" datée du Tournaisien supérieur pp. - Viséen Inférieur (Amrouche, 2004) mise en place il y a environ 300 millions d'années en milieu marin.

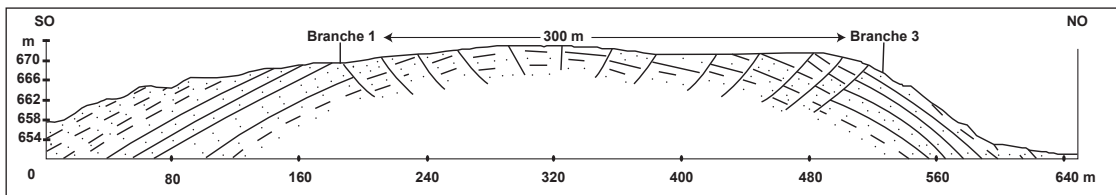


Fig. 3- Nisanian Pentagramme. Géométrie et structure du dôme.
Nisanian Pentagram. Geometry and structure of the dome.

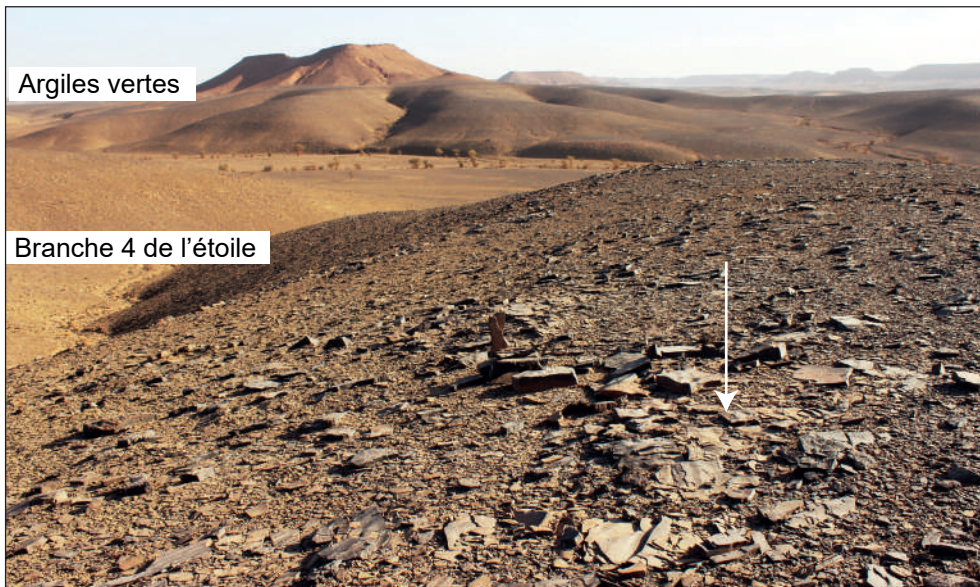


Fig. 4- Nisanian Pentagramme (flèche). La formation est à dominante argileuse. Au sommet, les niveaux gréseux sont horizontaux. Sur les bordures, les pendages sont fortement redressés et pendent vers l'extérieur. Notez tout autour de l'encaissant, des argiles vertes.

Nisanian Pentagram (arrow). The formation is predominantly clayey. At the top, the sandstone layers are horizontal. On the edges, the dips are sharply tilted and dip outward. Note the surrounding host rock, consisting of green clays.

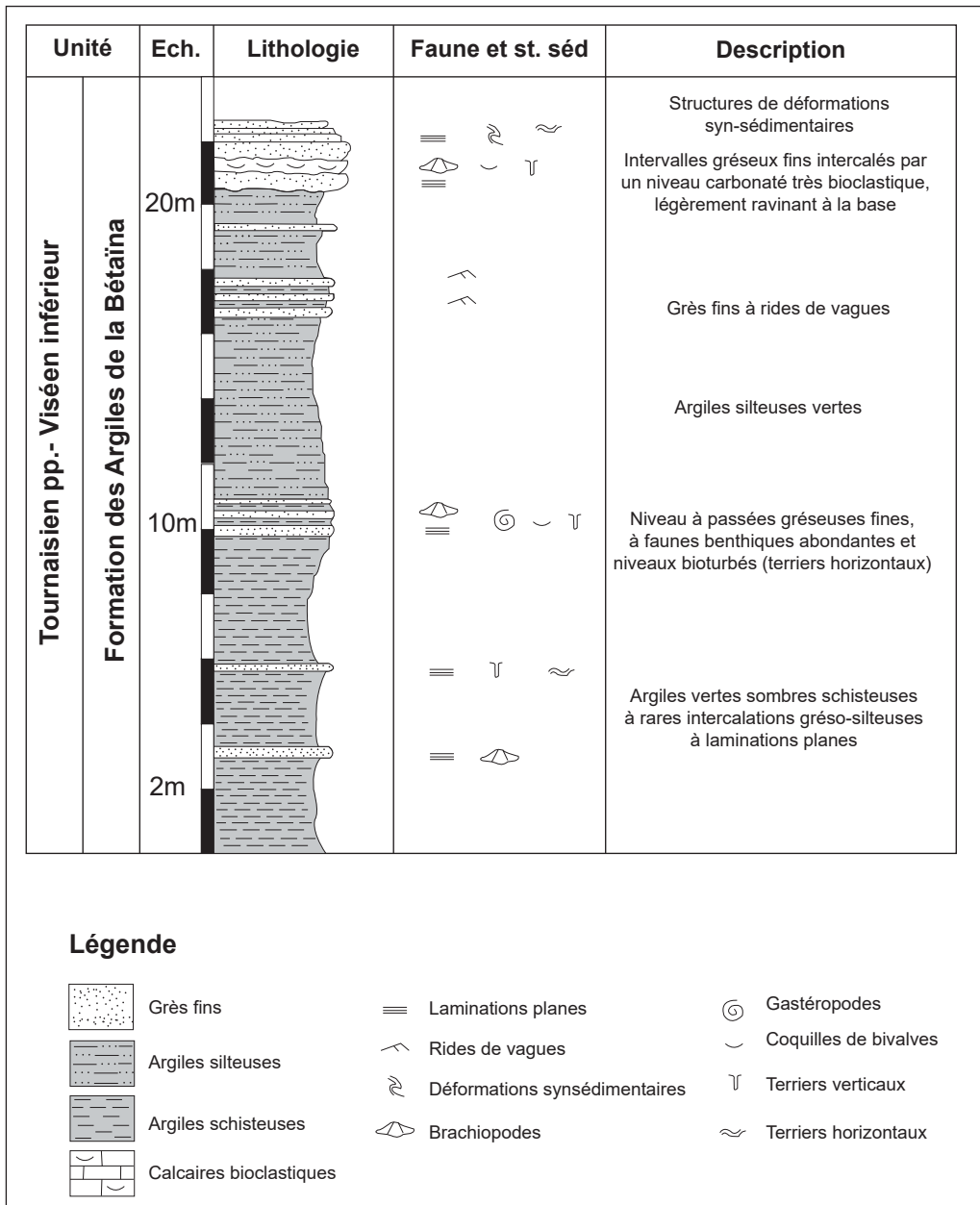


Fig. 5- Coupe stratigraphique schématique de la formation de la Bétaina au niveau du Nisanian Pentagramme d'Oum Aouich.

Schematic stratigraphic cross-section of the Bétaina formation at the level of the Nisanian Pentagram of Oum Aouich.

Ce dôme est un anticlinal presque coffré à sommet plat et couches horizontales ; sur les bordures, les couches plongent rapidement avec une pente forte et des pendages de 70° (figs.6 et 7). Ils s'atténuent dans les branches

de l'étoile (15 à 20°) pour plonger à nouveau assez brusquement.

La bordure inférieure du dôme est froncée en petits replis pluriels (branches de l'étoile)

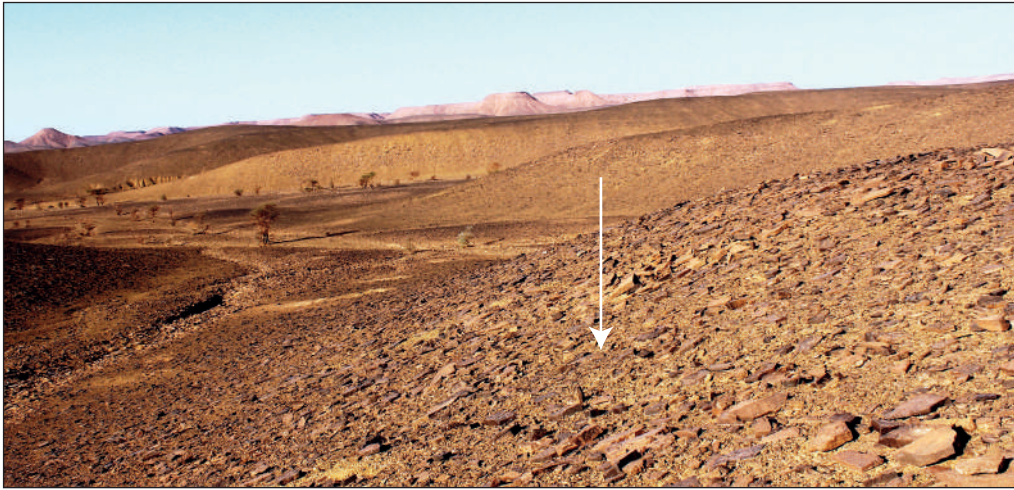


Fig. 6- Bordure étoilée (flèche).
Star-shaped border (arrow).

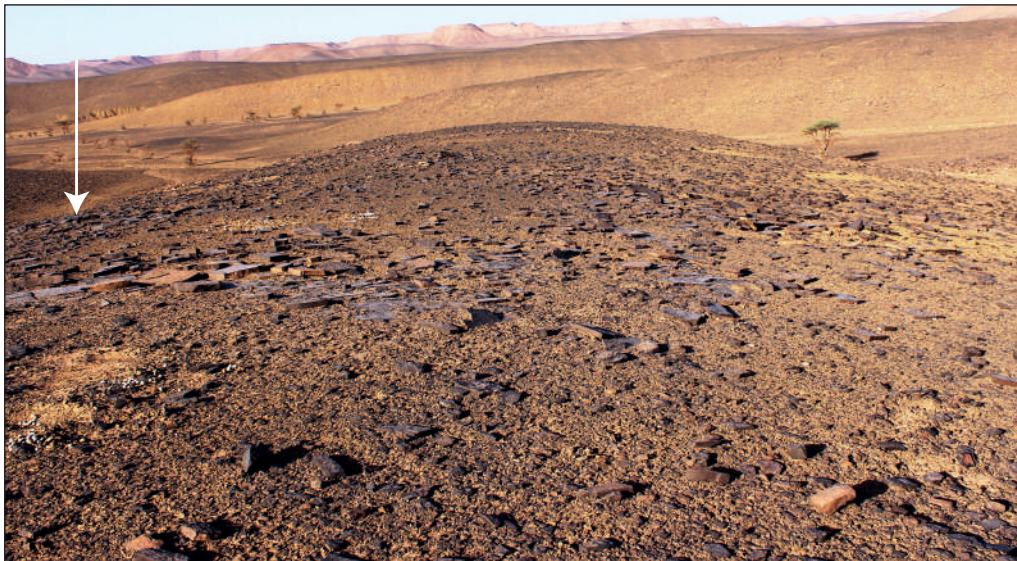


Fig. 7- Branche de l'étoile, les pendages sont vers l'extérieur. Au sommet, les armatures gréseuses donnent la couleur grise sur l'image Google.

Branch of the star; the dips are outward. At the top, the sandstone ridges give a gray color on the Google image.

serrés et séparés par des intervalles larges et couches horizontales. On observe quelques décollements liés à la disharmonie.

Les argiles qui drapent la structure anticlinale ne sont pas affectées et les couches sont horizontales.

Ce dôme affleure en raison de l'érosion des couches argileuses qui le recouvraient, un phénomène lié au réseau hydrographique important qui y converge.

On relève deux générations principales de failles : NE-SO et NO-SE, un système conjugué

dont le fonctionnement en transtension pourrait également expliquer les replis des branches de cette structure. Une telle cinématique est bien connue au Maroc varisque proche durant le Viséen (Beauchamp et Izart, 1987, Nedjari, 1994, Piqué, 1994).

IV- UN ESPACE DE VIE AU COURS DES TEMPS PREHISTORIQUES

Ce site de par sa configuration (fig. 4) comprend un large bombement, un promontoire. En contrebas, un réseau d'oueds convergents évolue au pied du dôme en des espaces lacustres, des sebkhas comme en témoignent les restes de gypse.

Il constituait ainsi un espace de vie des plus favorables.

En effet, on retrouve sur le bombement et en contrebas une importante industrie lithique (fig. 8), et de rares gravures (fig. 9) avec un quadrupède sans traits distinctifs, un probable félin réalisé par martelage. N'étant pas spécialistes, nous ne pouvions procéder à un inventaire mais tout juste rapporter quelques observations.

Il s'agirait d'un matériel atérien du Paléolithique supérieur (Ferhat, communication orale). Il identifie des pointes pédonculées, des pièces dentelées, 2 racloirs et des pièces brutes (fig. 8). Des amas de blocs ont été trouvés, vraisemblablement des tumulus, disposés au sommet des branches de la structure mais également en contrebas dans la plaine (fig. 10).

Leur présence sur les branches de "l'étoile" suggère que l'homme de cette époque avait déjà remarqué l'originalité de cette structure et qu'il semble y avoir porté un intérêt. Aurait-il perdu à travers le temps puisqu'aujourd'hui il demeure intact sur les réseaux sociaux.

V- UNE EXPLICATION GÉOLOGIQUE NATURELLE

Les observations de terrain montrent une structure géologique : un bombement en dôme à flancs très redressés et sommet large presque horizontal très étalé. Sa bordure est froncée en une série de branches.



Fig. 8- Outillage et nucléus. Racloir (flèche rouge) et pointe pédonculée (flèche blanche).
Tools and cores. Scraper (red arrow), stemmed point (white arrow).

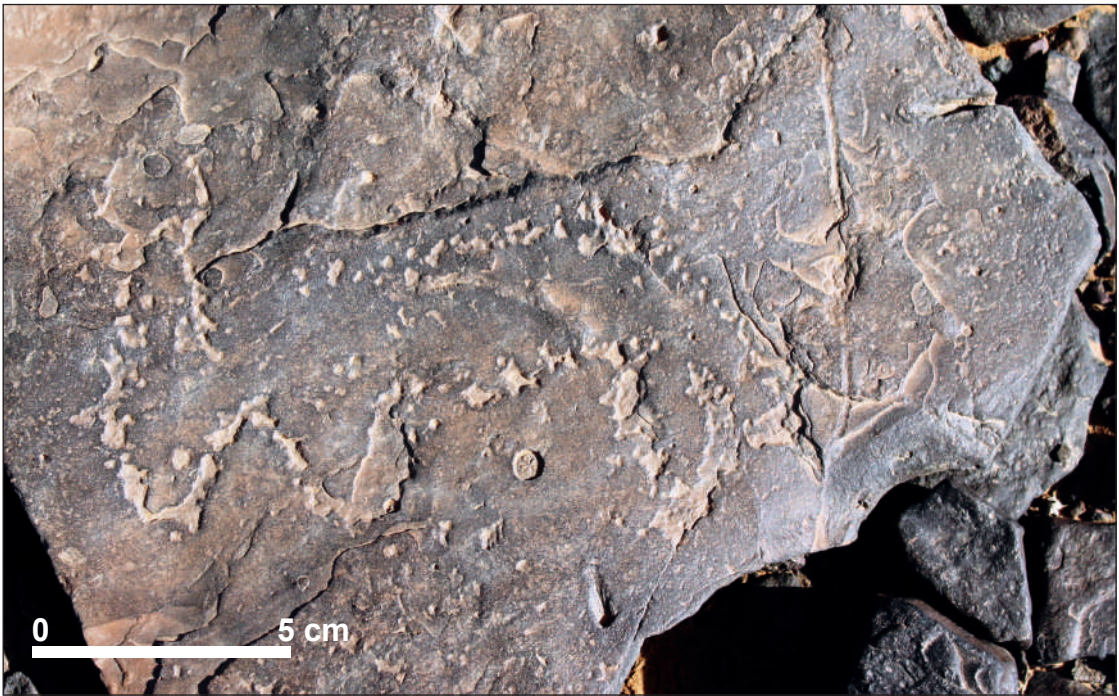


Fig. 9- Gravure réalisée par la technique de martelage.
Engraving created using the hammering technique.



Fig. 10- Amas de pierres sur une branche de l'étoile. Longueur : 1 m.
Stone pile on one of the star's branches. Length: 1 m.

Il est encaissé dans des argiles du Viséen intercalées de bancs de silts et de grès centimétriques à décimétriques. Ces derniers forment l'ossature de cette structure. La patine des grès et des silts donne cet aspect grisâtre sur l'image satellite.

La forme en dôme très localisée suggère une déformation liée à la mise en place d'un dyke de roches magmatiques, des dolérites. De tels dykes sont connus dans tout le bassin de Tindouf (Chabou *et al.*, 2007 et 2022) et existent à proximité, à 5 km environ vers l'est (fig. 11). Chabou *et al.* (2022) signalent par ailleurs de petits massifs circulaires de dolérites visibles au cœur des anticlinaux et des dômes plus compatibles avec la formation de ce Nisanian Pentagramme. La mise en place de ces dolérites et donc de la formation de ce dôme est datée du début du Jurassique ($198,9 \pm 1,8$ Ma) par Chabou *et al.* (2007).

D'autres artefacts existent dans la proche région. Nous en avons dénombré 36 (fig. 12)

mais tous n'ont probablement pas la même origine. Certains pourraient résulter d'une érosion.

VI- CONCLUSION

Un artefact sur une image satellitaire évoquant vaguement la forme d'une étoile à cinq (05) branches a donné lieu sur les réseaux sociaux à des interprétations des plus extravagantes le plus souvent.

Cette contribution donne une explication rationnelle basée sur des observations de terrain, loin de toutes explications spéculatives, à savoir une structure géologique encaissée dans des argiles du Viséen, un bombement en dôme à flancs très redressés et sommet large presque horizontal très étalé avec une bordure froncée en une série de branches.

La forme en dôme très localisé suggère une déformation liée à la mise en place d'un dyke de roches magmatiques, des dolérites.



Fig. 11- Petit massif circulaire de dolérites affleurant à 5 km à l'Est du pentagramme.

Small circular dolerite massif outcropping 5 km east of the pentagram.

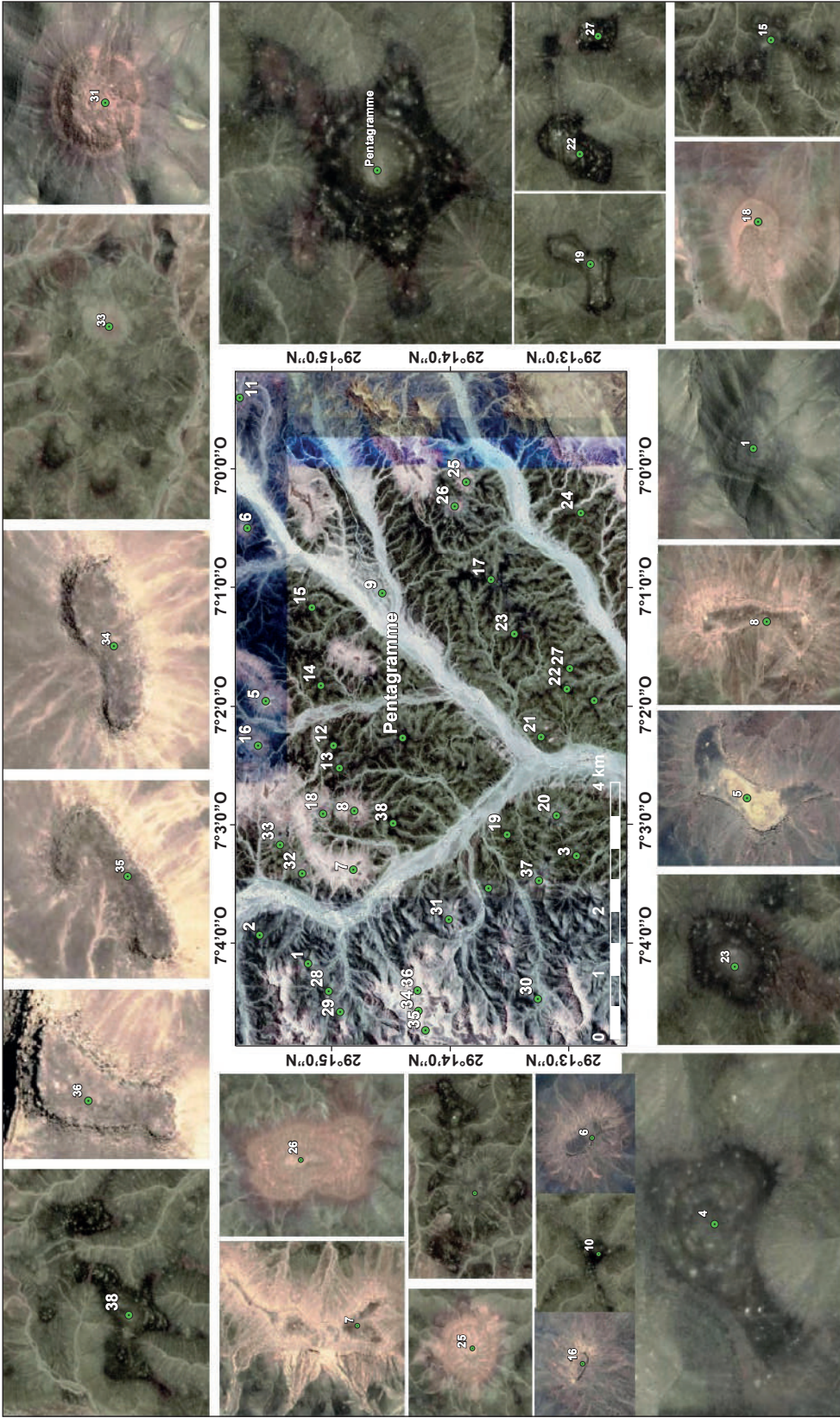


Fig. 12- Artéfacts identifiés dans la région du Nisanian Pentagramme.
Artifacts identified in the Nisanian pentagram region.

Remerciements

Les auteurs remercient les reviewers anonymes et N. FERHAT pour son avis sur le matériel récolté.

BIBLIOGRAPHIE

AMROUCHE, F. 2004. Carbonifère du flanc sud du bassin de Tindouf : sédimentologie, biostratigraphie, subsidence, réservoirs et ressources hydriques associées. *Thèse de Magistère, FSTGAT-USTHB*, 134 p.

BEAUCHAMP, J. AND IZART, A. 1987. Early Carboniferous basins of the Atlas-Meseta Domain (Morocco): sedimentary model and geodynamic evolution. *Geology*, 15, pp.797-800.

CHABOU, M.-C., SEBAI, A., FECAUD, G., BERTRAND, H. 2007. Datation $^{40}\text{Ar}/^{39}\text{Ar}$ de la province magmatique de l'Atlantique central dans le Sud Ouest algérien. *C.R. Geoscience*, 339, pp. 970-978.

CHABOU, M.-C., KOUSSA, M., BERSI, M., VERATI, C., LAOUAR, R. 2022. Les pipes doléritiques CAMP du bassin de Tindouf : état des lieux et perspectives métallogéniques et pétrolières. *3^{ème} Colloque International sur la géologie des Maghrébides et des régions voisines*.

NEDJARI, A. 1994. Images et événements fini hercyniens de l'Ouest du Maghreb (Algérie, Maroc). *Mém. Serv. Géologique de l'Algérie*, n°6, pp. 13-40.

PIQUÉ, A. 1994. Histoire géologique du Maroc. *PUMAG*. Marrakech, 1 vol., 284 p.

Documents consultés

Art 1 : Les Mystères du Pentagramme Nisanian : Un Voyage dans l'Inexpliqué.

Source : <https://levenement.dz/2022/05/06/ufo-lanomalie-en-forme-de-pentagramme->

[decouverte-en-algerie-est-elle-dorigine-extraterrestre/](https://www.linkedin.com/posts/creative-video-editor-social-media_video-odd-star-shaped-anomaly-in-algeria-activity-6938277569481904128-ritC/)

Art 2 : Découverte de l'Énigmatique Pentagramme de Nisanian dans le Désert Algérien.

Source : https://www.linkedin.com/posts/creative-video-editor-social-media_video-odd-star-shaped-anomaly-in-algeria-activity-6938277569481904128-ritC/

Art 3 : Énigme Alien : À la Recherche des Origines du Pentagramme Nisanian en Algérie.

Source : <http://ufosightingshotspot.blogspot.com/2022/05/is-pentagram-shaped-anomaly-found-in.html>

Art 4 : Une autre appellation pour le Pentagramme Nisanian.

Art 5 : Explorer les montagnes de l'Atlas et le désert.

Source : <https://worldtour.flights/flightplans/76>

Art 6 : Découverte d'un Pentagramme Mystérieux au Cœur du Désert Algérien : Un Rendez-vous avec l'Inexpliqué.

Source : <https://www.youtube.com/watch?v=bYCR9PZKxaY>

Voir aussi le Lien de Dan SHAW : www.VortexMaps.com

Art 7 : L'Énigmatique Pentagramme Nisanian : Entre Mystère et Science.

Source : <https://www.coasttocoastam.com/article/video-odd-star-shaped-anomaly-in-algeria-spotted-on-google-earth/>

Art 8 : Symbole ancien d'extraterrestres trouvé en Algérie, Google Earth, Actualités des observations d'OVNI.

Source : <https://www.ufosightingsdaily.com/2022/03/ancient-alien-symbol-found-in-algeria.html?m=1>

Art 9 : La Découverte Énigmatique : Une Insolite forme en Étoile dans les Confins de l'Algérie.

Source : <https://www.youtube.com/watch?v=R8GsmQf0KGY&t=30s>

Art 10 : Le mystère de l'étoile pentagramme dans le désert algérien : Entre légendes, magie et découvertes.

Source : https://www.youtube.com/watch?v=V40ki-v8S_0

Art 11: La mystérieuse étoile Pentagramme Nisanian : révélations controversées sur ses implications religieuses et géopolitiques.

Source : <https://www.youtube.com/watch?v=bS0cGHj48U4>

Art 12 : Le mystère de l'étoile Pentagramme : Symboles, croyances et spéculations autour d'un symbole universel.

Source : <https://www.youtube.com/watch?v=e-vFtXu7CpR0>.